

Alicia PENALBA

Le langage des formes

Dossier de presse

Lieux d'exposition

Galerie A&R Fleury 15.09.21 - 30.10.21

Maison de l'Amérique latine 17.09.21 - 15.12.2021



4

Alexandre et Richard Fleury sont heureux de consacrer une exposition monographique à Alicia Penalba (1913-1982), artiste d'origine argentine et grande figure de la sculpture abstraite d'après-guerre. *Le langage des formes* se tiendra conjointement dans leur espace, avenue Matignon, du 15 septembre au 30 octobre 2021, et à la Maison de l'Amérique latine, boulevard Saint-Germain, du 17 septembre au 15 décembre 2021.

Cette exposition est l'occasion unique de redécouvrir l'univers singulier et sensible d'Alicia Penalba et son rapport à l'art abstrait. Initiée par la galerie A&R Fleury, cette rétrospective déployée en deux lieux réunit quarante-deux oeuvres, sculptures et collages, choisies pour offrir une vision approfondie de son oeuvre, porté tout à la fois vers l'éclatement des formes, la conquête des espaces et la monumentalité.

Penalba arrive à Paris en 1948 et y rencontre les avant-gardes d'après-guerre, dont Brancusi, Giacometti, Pevsner et Arp. Elle affirme progressivement son univers personnel en venant à l'abstraction à partir de 1951. Sa rencontre déterminante avec Claude Bernard en 1957 signe un tournant, celui du succès et de la reconnaissance internationale. Les expositions à l'étranger se multiplient, notamment à la Otto Gerson Gallery de New York en 1960, et le grand prix de sculpture lors de la VI^e Biennale de Sao Paulo, en 1961, consacre définitivement l'originalité de son oeuvre au sein de la création contemporaine.

Le parcours de l'exposition s'ouvre sur ses premiers travaux, *Trois totems d'Amour* (1) et *Liturgie végétale* (2), exposés lors de sa rétrospective «Totems et Tabous» en 1968 au Musée d'Art Moderne de Paris. Représentatifs des puissants rythmes verticaux, érigés vers le ciel, semblant renfermer des cavités énigmatiques, une vie intérieure, ces bronzes sont animés d'une forte dimension métaphysique et érotique, invitant le spectateur à découvrir un monde caché.

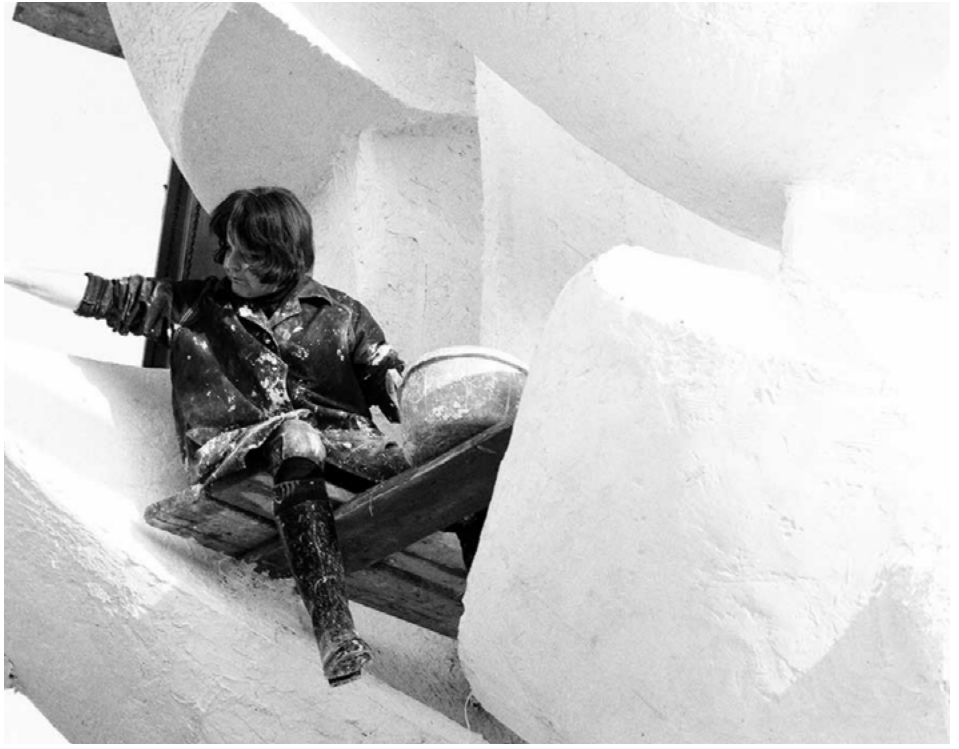


7

Penalba explore des voies multiples et développe également un vocabulaire de formes plus ouvertes, qui permettent à la lumière de pénétrer jusqu'au coeur de l'oeuvre. C'est le cas de *Passion de la Jungle* (3) et *Ancêtre papillon* (4), emblématique de cette période, dont un exemplaire a été exposé au Solomon R. Guggenheim de New York en 1958, lors de sa première exposition aux États-Unis. Un autre exemplaire de cette série est conservé au Centre Georges Pompidou. *Étincelle* (5) et *Oiseau-sirène* (6) expriment aussi cette ouverture des formes, davantage exposées au regard du spectateur. Les rythmes entre le plein et le vide se font plus présents, accentuant le jeu sur la concavité et l'imbrication des volumes.

Avec la série très recherchée des « Ailées », la démarche de Penalba s'oriente vers la conquête de l'horizontalité. La spectaculaire *Grande Imanta* (7), qui fut exposée en 1967 lors de sa première exposition personnelle à la galerie Alice Pauli, témoigne de cette évolution. *Ailealix* (8), *Scherzando* (9), et *Rumeur d'ailes* (10) sont des oeuvres incontournables de cette période, où l'équilibre fragile des éléments superposés semble défier la pesanteur, tel que le décrivait Penalba : « *c'est ainsi que mes sculptures ont commencé à être plus aériennes, transpercées de lumière, cherchant l'équilibre plastique dans toutes les directions.* »

Enrichissant sans cesse sa pratique, Penalba reçoit des commandes lui permettant de s'exprimer à de grandes échelles dans des espaces extérieurs. *Petit dialogue* (11) annonce ainsi ses projets de miroirs d'eau, comme celui conçu pour le siège de la société Roche en 1971. La sculpture murale *Amants multiples* (12) préfigure quant à elle les dernières évolutions, lorsque les volumes donnent littéralement l'impression de s'envoler le long des parois.



5

Les formes que je veux matérialiser ne peuvent ressembler à rien qui existe. Pour moi, une sculpture doit évoquer avant tout ce qu'a voulu son créateur.

Alicia Penalba

Présente dans les collections de nombreuses institutions et fondations à travers le monde, Alicia Penalba connaît pourtant un oubli relatif et n'est que trop rarement exposée ; la dernière rétrospective importante en France, celle du Musée d'Art Moderne de Paris, datant de 1977.

Très dynamique dans la promotion de cette artiste, la galerie A&R Fleury a réuni depuis plusieurs années un nombre important de sculptures significatives et rares sur le marché. Dévoilant toute la richesse et l'originalité de l'oeuvre de cette sculptrice incontournable, cette exposition s'inscrit comme une étape importante de sa redécouverte, après celle du MALBA à Buenos Aires en 2016-2017.

La galerie est heureuse d'y associer la Maison de l'Amérique latine, organisatrice de la première exposition en France consacrée à Penalba après son décès, en 1988, et active depuis de nombreuses années dans la promotion des artistes latino-américains du XX^e siècle et contemporains.



1



2



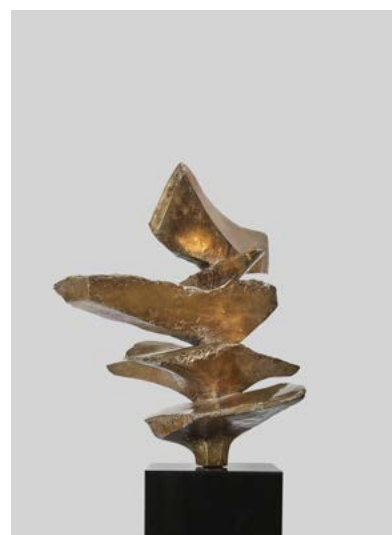
3



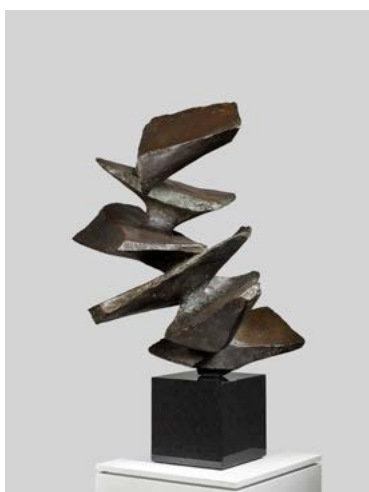
6



8



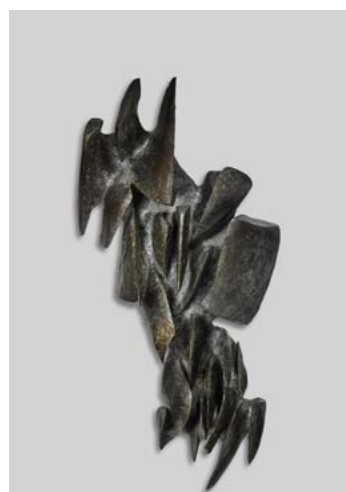
9



10



11



12

Installés avenue Matignon depuis 2007, Alexandre et Richard ont donné une nouvelle direction à la galerie fondée par leur père Christian Fleury, en développant son activité vers l'art d'après-guerre et contemporain. Cette dynamique s'intensifie à l'automne 2018, avec l'ouverture d'un nouvel espace attenant à l'ancienne adresse. Son inauguration est l'occasion d'une grande exposition consacrée à Hans Hartung.

La Galerie A&R Fleury propose un programme d'expositions consacré aux peintres et sculpteurs du milieu du XX^e siècle, ainsi qu'aux artistes contemporains établis. La galerie consacre régulièrement des projets à la redécouverte d'artistes autour de la scène artistique de l'art d'après-guerre.

Ce travail rigoureux de sélection s'appuie sur les liens de complicité tissés au fil des années avec les collectionneurs, les familles d'artistes et les confrères. La galerie coopère également avec des institutions publiques au travers de prêts d'oeuvres (Musée Zadkine, Fondation MAPFRE, Museum Beelden aan Zee...).

L'EXPOSITION EN UN CLIN D'ŒIL

Titre : Alicia Penalba | Le langage des formes
Prix : de 15 000 euros à 280 000 euros
Publication : Un catalogue d'exposition sera édité par la galerie.

Entrée libre
Site internet : www.arfleury.com - www.mal217.org
Instagram : #galeriearfleury #maisondelameriquelatineparis

Galerie A&R Fleury | 36 av Matignon, Paris 8
Nombre d'oeuvres : 30 | Sculptures et collages (x 5)
Preview réservée à la presse : mardi 14 septembre | 11h - 12h
Vernissage : mardi 14 septembre | 14h - 22h
Ouverture public : mercredi 15 septembre > 30 octobre 2021
Horaires d'ouverture : lundi-vendredi 11h - 19h, samedi 12h - 18h

Maison de l'Amérique latine | 217 bd Saint-Germain, Paris 7
Nombre d'oeuvres : 12 sculptures
Preview réservée à la presse : mardi 14 septembre | 9h30 - 10h30
Vernissage : jeudi 16 septembre, à partir de 19h
Ouverture public : vendredi 17 septembre > 15 décembre 2021
Horaires d'ouverture : lundi-vendredi 10h - 20h, samedi 14h - 18h

Visuels

1-Totem d'Amour, 1954 (petit - moyen - grand)
 Bronzes
 84 x 22 x 13 cm | 98,4 x 21,6 x 14 cm | 136 x 26 x 20 cm
 A. Valsuani cire perdue
 ©2021 Galerie A&R Fleury

2- Grande Liturgie Végétale, 1957
 Bronze - 5/6
 107 x 19 x 14 cm
 A. Valsuani cire perdue
 ©2021 Galerie A&R Fleury

3- Passion de la Jungle, 1952-1953
 Bronze - 2/6
 38 x 24 x 24 cm
 Susse fondeur
 ©2021 Galerie A&R Fleury

4-Ancêtre Papillon, 1959
 Bronze - épreuve d'artiste
 73 x 30,5 x 21,6 cm
 A. Valsuani cire perdue
 ©2021 Galerie A&R Fleury

5- Étincelle, 1957
 Bronze - 6/6
 36 x 22 x 23 cm
 A. Valsuani cire perdue
 ©2021 Galerie A&R Fleury

6- Oiseau-sirène, 1958
 Bronze - 6/6
 87 x 88 x 62 cm
 A. Valsuani cire perdue
 ©2021 Galerie A&R Fleury

7- Grande Imanta, 1962
 Bronze - 1/4
 104 x 120 x 52 cm
 Susse Fondeur
 ©2021 Galerie A&R Fleury

8- Ailealix, 1961
 Bronze - épreuve d'artiste
 22 x 38 x 22 cm
 A. Valsuani cire perdue
 ©2021 Galerie A&R Fleury

9- Scherzando, 1974
 Bronze - 2/8
 58 x 52 x 54 cm
 Fonderia Tesconi
 ©2021 Galerie A&R Fleury

10- Rumeur d'ailes, 1974
 Bronze - 5/8
 52 x 45 x 47 cm
 Fonderia Tesconi
 ©2021 Galerie A&R Fleury

11- Petit dialogue, 1961
 Bronze - 6/6
 18 x 15 x 15 cm
 A. Valsuani cire perdue
 ©2021 Galerie A&R Fleury

12- Amants multiples, 1960
 Bronze - 3/4
 118 x 58 x 28 cm
 Susse Fondeur
 ©2021 Galerie A&R Fleury